

G-L-T
DESIGN 4 PROFESSIONAL

D-2 UNIT PACK RF



Handbuch

D-2 UNIT PACK RF

Inhalt

Merkmale 1

Allgemeine Hinweise 2

1. Übersicht 3

1.1 Frontplatte 3

1.2 Rückseite 4

2. Bedienungsanleitung 5

2.1 DMX-Adressmodus 5

2.2 Switch-Pack-Modus 6

2.3 Dimmer-Pack-Modus 7

Technische Spezifikationen 10

Danke für Ihren Einkauf. Zu diesen Produktmerkmalen gehören:

- 3-polige Standard-DMX-IN/OUT-Anschlüsse zur Bereitstellung von Dimmerinformationen
- Dient je nach aktuellem Betriebsmodus als Switch Pack oder Dimmer Pack.
- Ermöglicht DMX-Adressierung, Dimmer-Voreinstellung und Dimmer-Limit.
- Stromausfallspeicher.
- Das 4-stellige Segmentdisplay zeigt die aktuelle Aktivität und den Funktionsstatus an.

Es wurden alle Anstrengungen unternommen, um in jeder Einheit Zuverlässigkeit, Zuverlässigkeit und Komfort zu gewährleisten. Es werden ständig neue Produkte entwickelt, um den Anforderungen sowohl der Unterhaltungs- als auch der Beleuchtungsindustrie gerecht zu werden. Wir freuen uns über Ihre Kommentare zu unseren Produkten und Dienstleistungen.

Es ist sowohl ein Privileg als auch eine Freude, Ihnen zu dienen.

Allgemeine Anweisungen

Bitte lesen Sie diese Bedienungsanleitung durch, bevor Sie Ihr neues Produkt installieren oder verwenden. Nachdem Sie die Anleitung gelesen haben, bewahren Sie sie zum späteren Nachschlagen an einem sicheren Ort auf.

Sichere und effiziente Nutzung

- Dieses Produkt muss geerdet werden.
- Lassen Sie keine brennbaren Flüssigkeiten, Wasser oder Metallgegenstände in das Gerät gelangen.
- Achten Sie darauf, das Netzkabel nicht zu beschädigen.
- Im Inneren befinden sich keine Teile, die vom Benutzer gewartet werden können. Wenden Sie sich immer an einen autorisierten Händler Personal für Reparaturen.
- Im Falle einer Störung (Brandgeruch etc.) sofort Stoppen Sie den Betrieb, ziehen Sie den Netzstecker und wenden Sie sich an uns autorisiertes Servicepersonal.
- Um Brand- und Stromschlaggefahr zu vermeiden, setzen Sie dieses Produkt keiner Witterung aus Regen oder Feuchtigkeit.

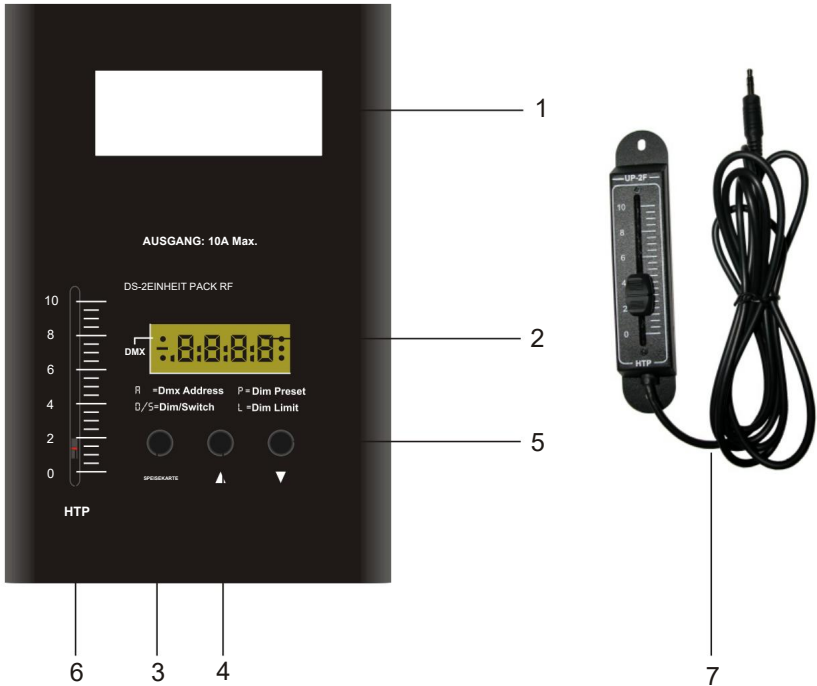
Produktpflege

- Dieses Produkt ist nur für den Innenbereich bestimmt.
- Sorgen Sie während des Gebrauchs für gelegentliche Belüftung.
- Ziehen Sie den Netzstecker aus der Steckdose, wenn Sie das Gerät längere Zeit nicht benutzen.
- Benutzen Sie das Gerät nicht an Orten mit übermäßiger Luftfeuchtigkeit, Vibrationen oder Stöße.
- Stellen Sie dieses Gerät an einem stabilen Ort auf.
- Zerlegen oder modifizieren Sie das Gerät nicht.

DMX-Signalkabel: Für die Signalverbindung MUSS ein DMX-Signalkabel mit einer Impedanz von 120 Ohm verwendet werden.

1. Übersicht

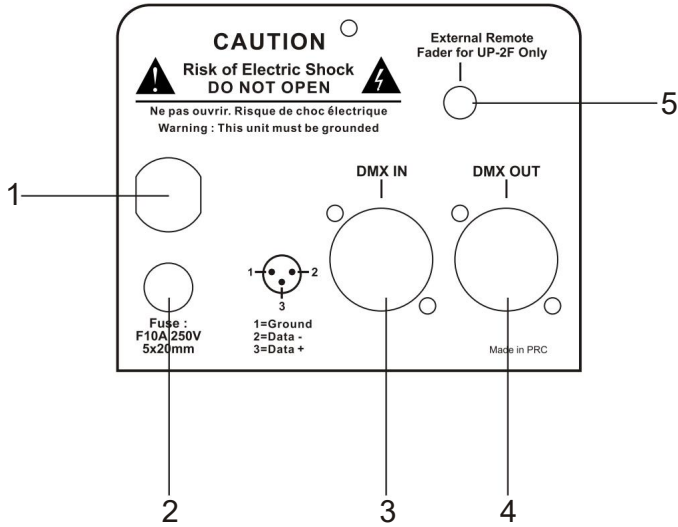
1.1 Frontplatte



- | | |
|------------------------------------|--|
| 1. Ausgang: | 10 A max. |
| 2. Segmentanzeige: 3. Menütaste: | Zeigt den aktuellen Aktivitäts- oder Funktionsstatus an.
Drücken Sie , um zur nächsten Ebene zu gelangen. |
| 4. Auf-Taste: | Bei jedem Tippen wird der Wert einmal erhöht.
Durch Drücken und Gedrückthalten wird die Zahl schnell erhöht. |
| 5. Ab-Taste: | Bei jedem Tippen verringert sich der Wert einmal.
Durch Drücken und Gedrückthalten wird die Geschwindigkeit schnell verringert. |
| 6. HTP-Schieberegler: | Dieser Schieberegler passt die Intensität der Kanalbeleuchtung an und entspricht dem HTP-Prinzip (Höchste hat Vorrang). |
| 7. Ext. Verbundener Schieberegler: | Dieser Schieberegler hat die gleiche Funktion wie der HTP-Schieberegler (6). |

1. Übersicht

1.2 Rückseite



- | | |
|-------------------|--|
| 1. Netzkabel: | Schließen Sie die entsprechende Steckdose an. |
| 2. Sicherung: | F10A 250V 5x20mm |
| 3. DMX-Eingang: | 3-polige XLR-Steckerbuchse zum Empfang von DMX-Daten. 3-polige |
| 4. DMX-Ausgang: | XLR-Buchse zum Senden von DMX-Daten. |
| 5. Telefonbuchse: | Nur mit externem Schieberegler verbinden |

2. Bedienungsanleitung

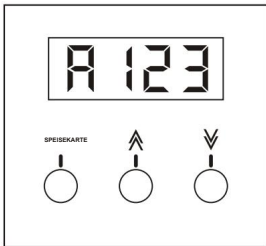
Allgemein

Wenn Sie die entsprechende Steckdose anschließen, stellt das Gerät aufgrund des Stromausfallspeichers automatisch den Funktionszustand des letzten Mals wieder her und die Segmentanzeige zeigt die DMX-Adresse der letzten Änderung an.

Wenn die Stromfrequenz nicht stabil ist, zeigt das Segmentdisplay „AC-0“ an. Warten Sie, bis die Stromfrequenz stabil ist.

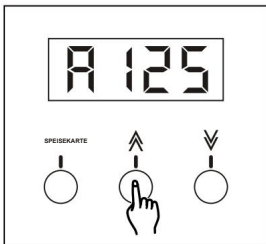
Dieses Gerät dient je nach gewähltem Betriebsmodus als Dimmer- oder Switch-Pack.

2.1 DMX-Adressmodus



1. Die Segmentanzeige zeigt die DMX-Adresse der letzten Änderung an, wenn dieses Gerät mit Strom versorgt wird.

Wenn Sie zum letzten Mal die DMX-Adresse 123 ausgewählt haben, zeigt die Segmentanzeige 123 an.



2. Bei jedem Antippen der Auf- oder Ab-Taste wird die DMX-Adresse einmal geändert. Durch Drücken und Halten wird die DMX-Adresse schnell geändert.

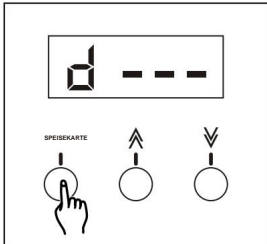
Sobald die DMX-Adresse ausgewählt ist, wird sie automatisch im Speicher gespeichert.

HINWEIS:

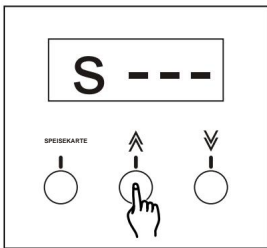
Während der DMX-Adressierung ist die Ausgabe deaktiviert.

2. Bedienungsanleitung

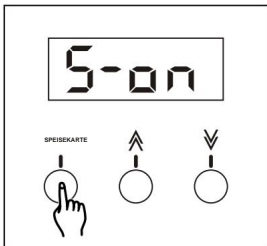
2.2 Pack-Modus wechseln



1. Wenn die DMX-Adresse vollständig ist, drücken Sie Menü Taste, um zur nächsten Ebene zu gelangen.



2. Tippen Sie auf die Auf- oder Ab-Taste, sodass auf der Segmentanzeige „s---“ angezeigt wird.



3. Drücken Sie die Menütaste, um in den Switch Pack-Modus zu gelangen.

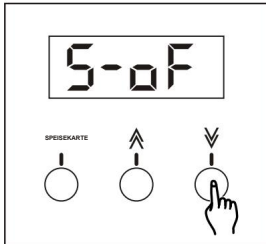
Der Switch Pack-Modus besteht aus Switch On (S-on) und Switch Off (S-of).

Im Einschaltmodus ist der Ausgang eingeschaltet und das Gerät leuchtet unabhängig vom DMX-Signal.

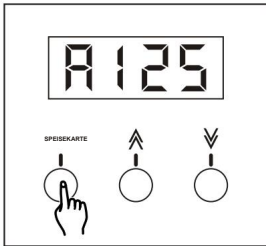
Im Ausschaltmodus ist der Ausgang ausgeschaltet und das Gerät wird über das DMX-Signal gesteuert. Wenn der DMX-Pegel weniger als 40 % beträgt, geht das Gerät aus; Wenn der DMX-Pegel 40 % überschreitet, leuchtet das Gerät.

2. Bedienungsanleitung

2.2 Pack-Modus wechseln

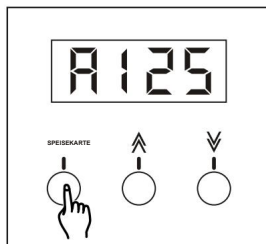


4. Tippen Sie auf die Schaltfläche „Nach oben“ oder „Nach unten“, um zwischen diesen zu wechseln Ein- und Ausschalten.



5. Sobald das Switch Pack ausgewählt ist, drücken Sie die Menütaste, um zum DMX-Adressmodus zurückzukehren.

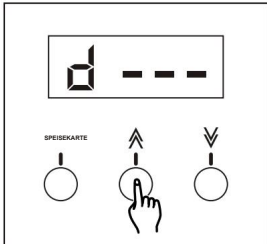
2.3 Dimmer-Pack-Modus



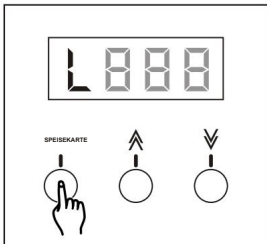
1. Drücken Sie die Menütaste, um zur nächsten Ebene zu gelangen.

2. Bedienungsanleitung

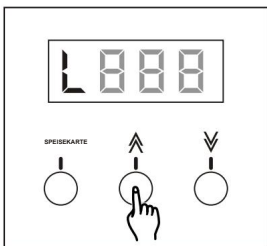
2.3 Dimmerpaket



2. Tippen Sie auf die Auf- oder Ab-Taste, woraufhin auf der Segmentanzeige „d---“ angezeigt wird.

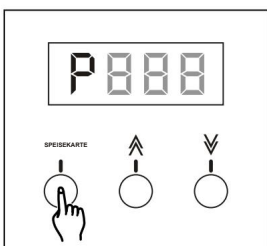


3. Drücken Sie die Menütaete, um in den Dimmerbegrenzungsmodus zu gelangen.



4. Tippen Sie auf die Schaltfläche „Nach oben“ oder „Nach unten“, um den Wert im Bereich von 10 bis 100 zu ändern. Bei jedem Antippen ändert sich der Wert einmal, durch Drücken und Gedrückthalten ändert sich der Wert schnell.

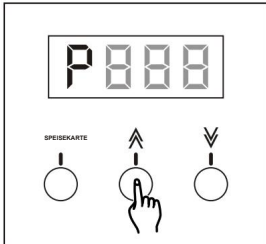
Sobald das Dimmerlimit ausgewählt ist, wird es automatisch gespeichert.



5. Drücken Sie die Menütaete, um in den Dimmer-Voreinstellungsmodus zu gelangen.

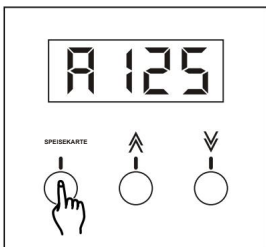
2. Bedienungsanleitung

2.3 Dimmer-Pack-Modus



4. Tippen Sie auf die Schaltfläche „Nach oben“ oder „Nach unten“, um den Wert im Bereich von 00 bis 100 zu ändern. Bei jedem Antippen ändert sich der Wert einmal, durch Drücken und Gedrückthalten ändert sich der Wert schnell.

Sobald die Dimmer-Voreinstellung ausgewählt ist, wird sie automatisch gespeichert.



5. Drücken Sie die Menütaste, um zum DMX-Adressmodus zurückzukehren.

Technische Spezifikationen

Leistungsaufnahme Wechselstrom 230 V ~ 50 Hz, 10 A max.

Kanalausgang 10 A max.

DMX-OUT 3-polige XLR-Buchse

DMX IN 3-polige XLR-Steckerbuchse

Sicherung F10A 250V 5x20mm

Maße 182x92x65mm

Gewicht 1,1 kg

IMPORTER

B&K LUMITEC

2 rue Alfred Kastler

Zone Industrielle

67850 Herrlisheim - France

+33 (0) 3.88.96.80.90

+33 (0) 3.88.96.48.46

hello@bklumitec.com

www.bklumitec.com

