

FOG **SMOKE FACTORY** & HAZE

FOG AND HAZE GENERATORS

See the Performance

Sehen Sie die Leistung

Instruction manual

Bedienungsanleitung



Type: Fire Trainer

FOG SMOKE FACTORY & HAZE

FOG AND HAZE GENERATORS

Herzlich Willkommen.
Danke, dass Sie sich für ein
Smoke-Factory
Gerät entschieden haben.

Die Smoke-Factory Produktpalette
bietet Ihnen ein riesiges Spektrum
an innovativen und wirtschaftlichen
Lösungen an.
Das Smoke-Factory Team hilft
Ihnen bei der Einführung des
Fire Trainers.

	Seite
1 Vorwort	2
2 Sicherheitshinweise	3
2.1 Verbrennungsgefahr	3
2.2 Allgemeine Sicherheit	3
3 Ansicht & Bezeichnung der Teile	4
4 Inbetriebnahme	6
4.1 Auswahl des Standortes	6
4.2 Anschluss und Wechsel des Fluidkanisters	6
4.3 Nebelfluid	6
4.4 Netzanschluss des Fire Trainers	6
5 Arbeiten mit dem Fire Trainer	7
5.1 Bedienelemente des Fire Trainers	7
5.2 Betriebs- und Steuerungsmöglichkeiten	8
5.2.1 Externe Ansteuerung	8
5.2.2 Stand-alone Betrieb	8
5.2.3 Pin-Belegung	9
6 Pflege & Wartung	9
7 Trouble-Shooting	10
8 Technische Daten	11
9 Garantiebestimmung	13
10 Service	14

See the Performance
Sehen Sie die Leistung

FOG SMOKE FACTORY & HAZE

FOG AND HAZE GENERATORS

1. Vorwort

Ausgereift und innovativ

Nebelmaschinen
seit über 20 Jahren

Die **Smoke-Factory GmbH** ist ein
mittelständisches Unternehmen
mit zunehmend
internationaler Ausrichtung.

Der heutige Stand aller **Smoke-Factory** Nebelmaschinen ist das Ergebnis jahrelanger Erfahrung und der kontinuierlichen Weiterentwicklung auf dem Gebiet der Bühnentechnik. Durch die effiziente Zusammenarbeit mit der Entwicklung und Montageabteilung der **Smoke-Factory** entsteht eine zukunftsorientierte und praxisgerechte Lösung. Die Entwicklungs-, Fertigungs- und Montagearbeit wird in unserem Werk in Hannover erbracht und sorgt für den hohen Qualitätsstandard unserer Produkte.

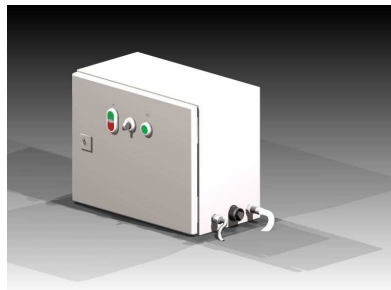
Sie haben ein **Smoke-Factory** Nebelgerät erworben, mit dem Sie in Zukunft sicher und zufrieden arbeiten werden. Wir bedanken uns im Voraus für Ihr Vertrauen. Bitte nehmen Sie sich die Zeit, diese Betriebsanleitung sorgfältig zu lesen, damit

Sie das Gerät optimal bedienen und unter Berücksichtigung aller sicherheitsrelevanten Aspekte verantwortungsbewusst einsetzen können.

Darüber hinaus bieten wir Ihnen sowohl Komplett- als auch Individuallösungen an.

Schließlich haben Sie es bei den **Smoke Factory** Mitarbeitern mit qualifizierten Profis zu tun, die Ihre Aufgabenstellung verstehen und Sie mit der jahrelangen Erfahrung und dem Know-how des gesamten **Smoke-Factory** Teams abgleichen.

Sehr gerne beraten wir Sie, darüber welche Lösung aus unserem Nebelmaschinen-Programm für Ihre Aufgabenstellung die optimale Lösung bieten.



Type: Fire Trainer



FOG SMOKE FACTORY & HAZE

2. Sicherheitshinweise

HINWEIS!

Hier wird auf Besonderheiten des Gerätes hingewiesen, um Schäden vorzubeugen!



Achtung!
Es geht um Ihre Sicherheit!
Bitte gefährden Sie nicht Ihre Gesundheit!

2.1 Verbrennungsgefahr!

- Vorsicht! Aus einer Nebelmaschine tritt heißer Dampf aus. In einem Abstand von mindestens **1,50 m** in Richtung der Nebelmaschinenöffnung dürfen sich keine Personen oder wärmeempfindlichen Gegenstände befinden.
- Während des Betriebes niemals an der Nebelmaschinenöffnung hantieren.
- Mindestabstand von **60 cm** zu brennbaren Materialien einhalten.
- Während des Betriebes ist vereinzelt ein Austreten von heißen Fluid-Tröpfchen möglich. Es sollte daher darauf geachtet werden, dass diese nicht zu einer Gefahr für Menschen werden können.

2.2 Allgemeine Sicherheit

- Eingeschaltete Geräte nie unbeaufsichtigt lassen.
- Niemals in starke Zündquellen wie offenes Feuer oder Pyro-Effekte nebeln.
- Sichtweite nicht unter 2 m sinken lassen. Sie tragen die Verantwortung für das Unfallrisiko von Personen, die sich im vernebelten Raum aufhalten.
- Ein an das Stromnetz (230V) angeschlossenes Gerät niemals öffnen!
- Nebelfluid nicht einnehmen oder äußerlich anwenden. Vor Kindern fernhalten. Bei Augenkontakt mit viel Wasser ausspülen. Im Falle einer versehentlichen Einnahme unverzüglich einen Arzt aufsuchen.
- Verschüttetes Fluid oder verspritzte Fluid-Tröpfchen können Rutschgefahr auslösen. Fluid aufnehmen und vorschriftsmäßig entsorgen. **SMOKE FACTORY**-Nebelfluid sind vollständig wasserlöslich und biologisch abbaubar.
- Kunstnebel kann auf verschiedene Arten erzeugt werden. Die hier angewandte Methode, Nebel mit Verdampfer-Nebelmaschinen zu erzeugen, ist dabei die ungefährlichste. Es ist uns kein Fall bekannt, indem ein normal gesunder Mensch durch die Verwendung dieses künstlichen Nebels in irgendeiner Weise zu Schaden gekommen ist. Voraussetzung ist die Anwendung professioneller Nebelgeräte mit korrekten Verdampfungsstemperaturen und den darauf abgestimmten Nebelfluiden.

WARNUNG!

Erkrankte Personen oder Personen mit Vorschäden der Atemwege oder Neigung zu Allergien sollten Kontakt zu Theaternebel meiden!

Für Schäden aus nicht bestimmungsgemäßer Verwendung und Nichtbeachtung dieser Betriebsanleitung trägt der Benutzer die alleinige Verantwortung. Der Hersteller übernimmt keine Haftung.

Veränderungen an den sicherheitsrelevanten Bauteilen des Geräts sind verboten!

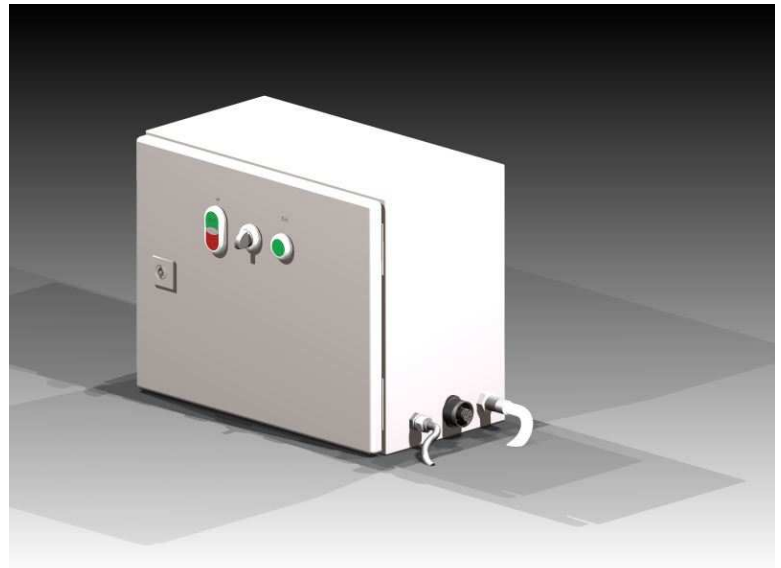
FOG SMOKE FACTORY & HAZE

3. Ansicht & Bezeichnung der Teile

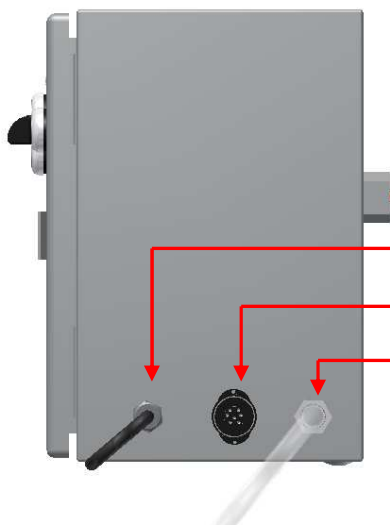
Einfach und unkompliziert.

Wir zeigen Lösungen!

Es gibt keine Einheitslösung für alle Aufgaben, aber es gibt für jeden Bereich die richtige SMOKE FACTORY-Nebelmaschine. Egal ob es sich um unsere kleinste *Scotty II* oder um einen *Fire Trainer* handelt. Die richtige Ausstattung macht den Unterschied.

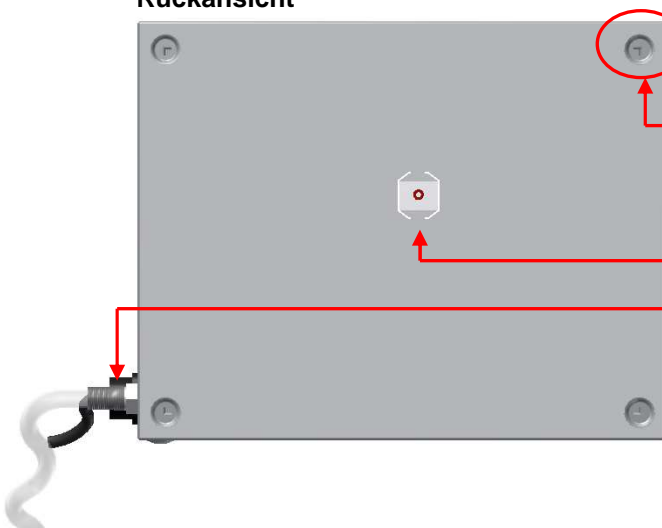


Seitenansicht



- Stromanschluss
- Stecker für die Ansteuerung
- Fluidschlauch

Rückansicht

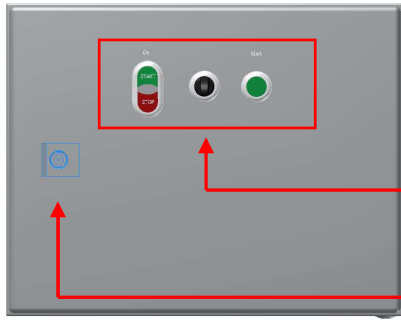


- Vier Aussenlöcher für die Wandbefestigung oder optionale Wandhalterung siehe Seite 12
- Öffnung für den Nebelausstoß
- Anschluss für den Fluidschlauch

FOG SMOKE FACTORY & HAZE

FOG AND HAZE GENERATORS

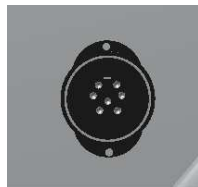
Frontansicht



➤ Bedienelemente

➤ Öffnungsbereich für den Innenraum

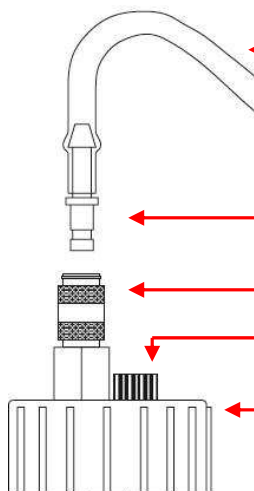
Anschlussansicht



Pin-Belegung

1. +12V (Ausgang, bezogen auf Masse)
2. Eingangsspannung 0-10V (bezogen auf Masse)
3. Bereitschaftsrückmeldung 1 (Relaiskontakt, Potentialfrei)
4. Bereitschaftsrückmeldung 2 (Relaiskontakt, Potentialfrei)
5. Minus / Masse
6. frei
7. frei

Kanisterverschluss des Fluid



➤ Fluidschlauch

➤ Stecktülle

➤ Arretierhülse zum Abziehen des Schlauches

➤ Belüftungsverschluss

➤ Kanisterdeckel zum Aufschrauben

4. Inbetriebnahme

4.1 Auswahl des Standortes

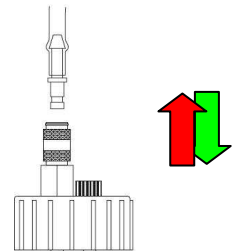
Der Standort muss

- Vibrations- und erschütterungsfrei sein,
- eine nicht entflammare Stellfläche bieten,
- gut mit frischer, nebefreier Luft belüftet sein,
- eine Umgebungstemperatur zwischen -20°C bis $+70^{\circ}\text{C}$ und
- eine relative Luftfeuchte von unter 80 % haben.



4.2 Anschluss und Wechsel des Fluidkanisters

- Stecktülle aus der Schnellkupplung durch Zurückschieben der Arretierhülse lösen.
- Tankdeckel von dem leeren auf den vollen Kanister aufschrauben.
- Stecktülle wieder fest in die Schnellkupplung stecken.
- Vollen Kanister beliebig fixieren oder geeignet hinstellen.



4.3 Nebelfluid

Der Fire Trainer ist ausschließlich für die Verwendung mit *Smoke Factory Nebelfluiden* vorgesehen.

Die Verwendung eines *Fremdnebefluides* führt zum Verlust des *Garantieanspruches*.

Kein Nebelfluid verwenden, das älter als zwei Jahre ist.

Nebelfluid ist nicht unbegrenzt haltbar.

Nähere Informationen zum Thema „Nebelfluid“

erhalten Sie bei Ihrem Fachhändler oder direkt bei uns.

Nebelfluid Sortiment:

- | | |
|------------------|--|
| • FAST-FOG | Sehr schnell auflösendes Nebelfluid |
| • SUPER-FOG | Lang anhaltendes Standard-Nebelfluid |
| • HEAVY-FOG | Extrem lang anhaltendes Fluid |
| • DESIGNER-FOG | Lang anhaltendes Dunstfluid |
| • HEAVY-FOG PLUS | Speziales Fluid für das Feuerwehr - Training |



Nebelfluid

4.4 Netzanschluss des Fire Trainers

Stecken Sie den Netzstecker des Fire Trainer in eine Schutzkontaktsteckdose DIN 49440/441.

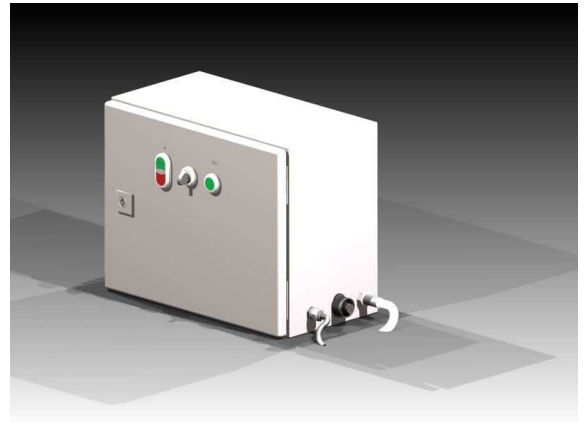
Stellen Sie sicher, dass die richtige Betriebsspannung vorliegt (230V/50Hz).

FOG SMOKE FACTORY & HAZE

5. Arbeiten mit dem Fire Trainer

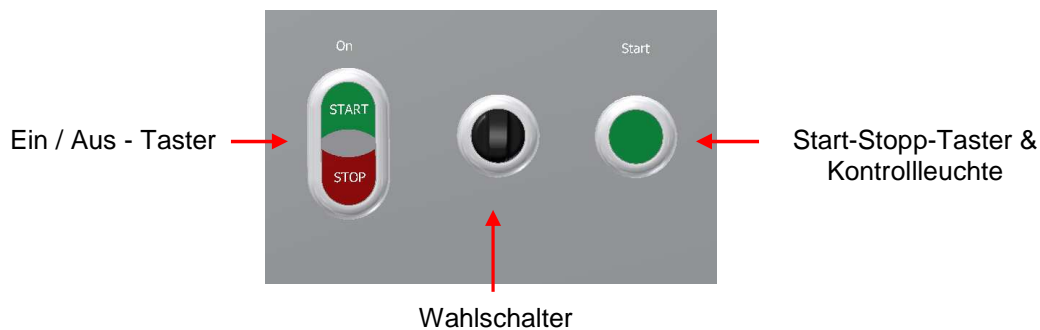
Die optimale Ausstattung für Ihre
Smoke Factory - Nebelmaschine
richtet sich nach Ihrer Anwendung!

Der Fire Trainer ist mit seinen 2200 W und mit einer
Leistungspumpe eine echte Powernebelmaschine.



5.1 Bedienelemente des Fire Trainers

Der Fire Trainer verfügt an der Vorderseite über drei Kontrollelemente:



Nachdem das Gerät mit dem Stromnetz verbunden wurde, befindet es sich im ausgeschalteten Zustand. Durch drücken der grünen „Start“ – Taste lässt sich das Gerät einschalten. Drückt man die rote „Stop“-Taste wird das Gerät ausgeschaltet. Eine in der Mitte des Ein/Aus-Tasters befindliche Kontrollleuchte, signalisiert den Einschaltzustand.

Nach dem Einschalten, heizt sich das Gerät auf ca. 6 Minuten. Wenn es seine Solltemperatur erreicht, fängt die Kontrollleuchte an zu blinken. Wenn das Gerät betriebsbereit ist, geht das Blinken der Kontrollleuchte in dauerndes Leuchten über.

Mit dem **Wahlschalter** lassen sich die drei Modi`s einstellen. 

Stufe 1. Maschine nebelt auf volle Leistung (ca. 50 Sec.) bis das Heizelement wieder aufheizen muss.

Stufe 2. Maschine nebelt auf volle Leistung und regelt den Output automatisch runter, bis sie wieder aufheizen muss.

Stufe 3. Maschine erzeugt auf 60% Dauernebel ohne Aufheizen zu müssen.

Über den Start-Stopp-Taster wird der Nebelvorgang ausgelöst bzw. gestoppt.

FOG SMOKE FACTORY & HAZE

FOG AND HAZE GENERATORS

5.2 Betriebs- und Steuerungsmöglichkeiten

5.2.1 Externe Steuerung

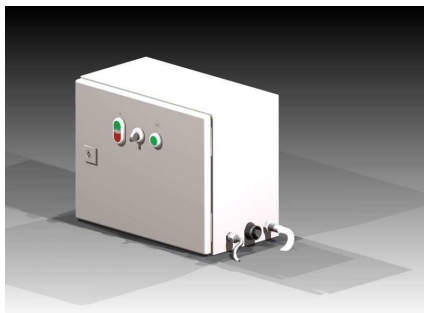
Sie haben die Möglichkeit, den Fire Trainer über die CA 6 GD Buchsen extern anzusteuern.

- Polzahl 6 + PE
- 0-10V (+) DC
- AC/DC 250 V
- Optionale Kabelbedienung



Abb. CA 6 GD

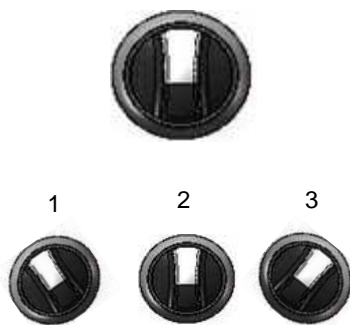
5.2.2 Stand-alone Betrieb



Mit Smoke Factory - Nebelmaschinen
bleiben Ihnen keine Wünsche offen!

Sie können natürlich den **Smoke Factory - Fire Trainer** auch im so genannten Stand-alone Betrieb betreiben.

Hierbei wird lediglich die Leistung der Pumpe und des optionalen anschließbaren Lüfters direkt am Gerät individuell eingestellt.



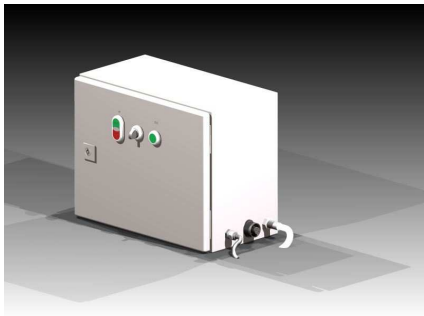
Regler über 3 Tasten 1-2-3:

1. 99% > 0%
2. 99% > 60%
3. 60% Dauernebel

5.2.3 Pin-Belegung

1. +12V (Ausgang, bezogen auf Masse)
2. Eingangsspannung 0-10V (bezogen auf Masse)
3. Bereitschaftsrückmeldung 1 (Relaiskontakt, Potentialfrei)
4. Bereitschaftsrückmeldung 2 (Relaiskontakt, Potentialfrei)
5. Minus / Masse
6. frei
7. frei

6. Pflege & Wartung



- Vermeiden Sie eine Überhitzung des Gerätes durch die Einhaltung der Betriebsumgebungstemperatur. Lassen Sie keine Scheinwerfer direkt auf das Gerät strahlen.
- Vermeiden Sie es, den Fire Trainer ohne Fluid laufen zu lassen. Die Pumpen laufen sonst trocken.
- Wischen Sie aufgetretenes Fluid sofort auf. Feuchtigkeit – auch Fluid in der Maschine – kann die Elektronik zerstören.
- Überprüfen Sie von Zeit zu Zeit den Zustand des Sinterfilters, ggf. reinigen oder erneuern.
- Bei häufiger Verwendung des gleichen Fluidkanisters sollten Sie diesen vor jedem Befüllen mit frischem Fluid gründlich ausspülen. Dadurch vermeiden Sie Verunreinigungen.
- Bei einer Festinstallation der Fire Trainer ist darauf zu achten, dass eine nebelfreie Luftzufuhr permanent gewährleistet ist. Kühlluft mit zu hoher Nebelkonzentration kann in der Nebelmaschine kondensieren und zu Feuchtigkeitsschäden führen.
- Der Höhenunterschied zwischen dem externen Kanister und der Maschine darf max. 1,5 m nicht überschreiten, da die Pumpe das Fluid sonst nicht mehr ansaugen kann.

7. Trouble-Shooting

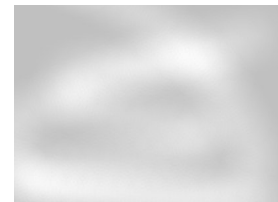
Der Fitre Trainer nebelt nicht

- Externe Ansteuerung überprüfen
- Stromquelle überprüfen
- Fluidmenge überprüfen
- Verbindung am Fluidtank auf Dichtigkeit überprüfen
- Fluidschlauch auf Verunreinigungen untersuchen



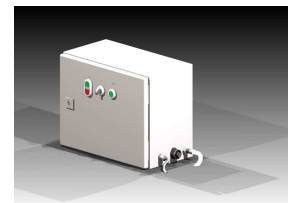
Der Fitre Trainer nebelt unkontrolliert

- Externe Ansteuerung überprüfen
- Untersuchen auf Feuchtigkeit (Feuchtigkeit kann unkontrollierten Nebelvorgang auslösen)



Der Fitre Trainer schaltet plötzlich ab

- Der Temperaturwächter hat wegen der Überhitzung abgeschaltet. Äußere Wärmequellen entfernen, um für ausreichend Frischluft zu sorgen. Das Gerät schaltet sich nach ca. 15 bis 30 Min. wieder ein.



Lautes Brummgeräusch beim Nebeln

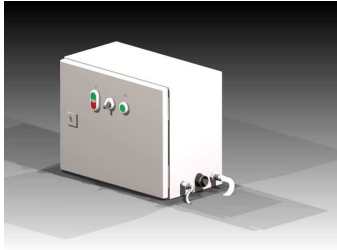
- Die Pumpe läuft trocken. Dies sollte unbedingt vermieden werden. Fluid nachfüllen!
- Fluidschlauch überprüfen, abkuppeln und wieder einrasten.



FOG SMOKE FACTORY & HAZE

FOG AND HAZE GENERATORS

8. Technische Daten



Auf dieser Seite erhalten Sie detaillierte Angaben über den Fire Trainer .

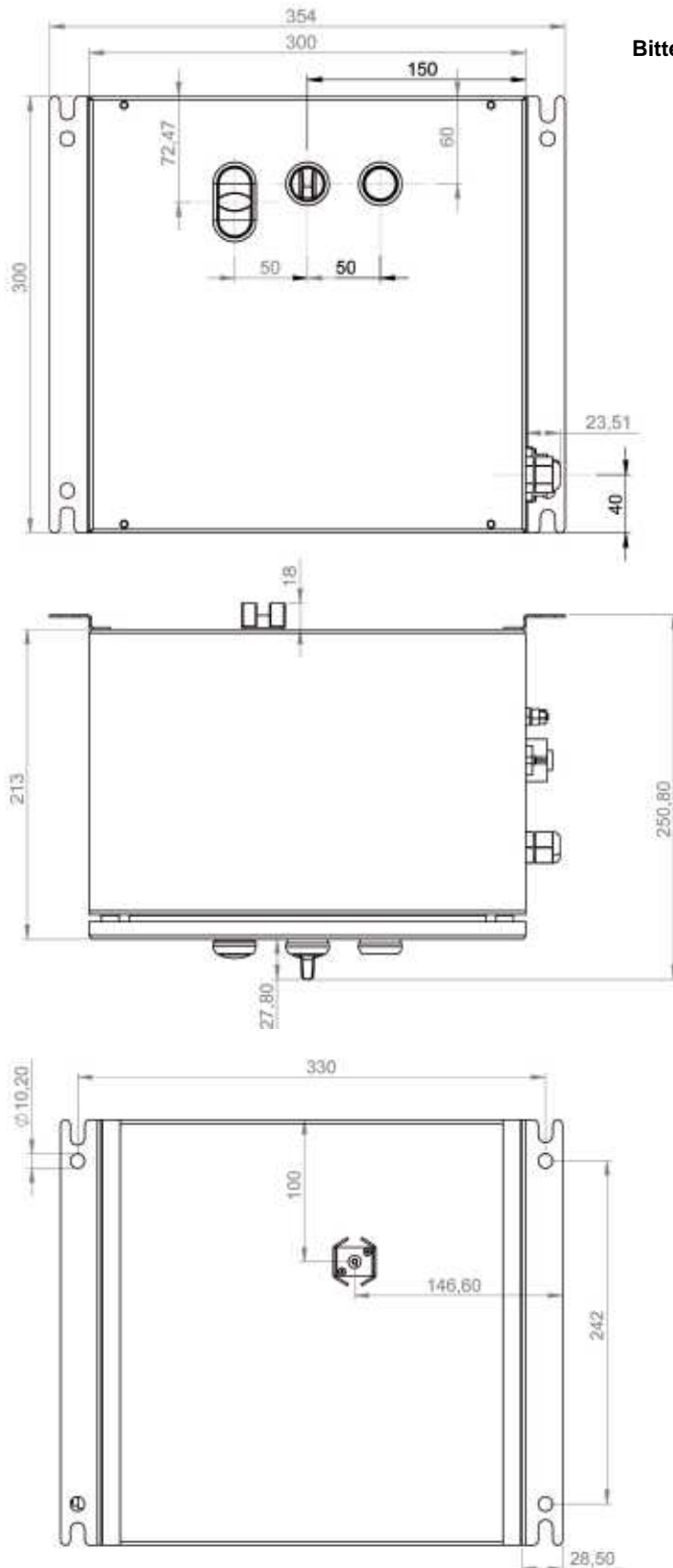
Bitte beachten Sie, dass wir auf Ihre individuellen Wünsche eingehen und Sie mit all unseren Fachleuten unterstützen.

Funktionsprinzip:	Verdampfer-Nebelmaschine
Leistung:	2200 W
Versorgungsspannung:	230V/50Hz
Fluidverbrauch:	bei max. Ausstoß 240ml/min bei Dauernebel 120ml/min
Fassungsvermögen Fluidbehälter:	5 Liter - 25 Liter
Nebelausstoß:	Regler 3 Stufen 1-2-3
Ansteuermöglichkeiten:	0-10V (+) DC Stand-alone Betrieb
Aufheizzeit:	ca. 6 Min
Temperaturreglung:	Mikroprozessorgesteuert
Überhitzungsschutz:	Heizblock im Thermostat Pumpe mit Temperaturschalter
Schutzart:	IP 64 nach DIN 40050-9 bei geschlossenem Deckel IP 22 nach DIN 40050-9 bei geöffnetem Deckel
Einsatztemperaturbereich:	-20 °C bis +90 °C
Außen Maße (BxHxT):	354 mm x 300 mm x 213 mm
Gewicht ohne Fluid:	ca. 13 kg
Zubehör:	Kabelsteuerung
Lieferumfang:	Fire Trainer, Kanisterdeckel für 5 oder 25 Literbehälter, Netz-Anschluss, IP 68-Stecker zum Konfektionieren

FOG & HAZE SMOKE FACTORY

Montagemaße:

Seitenansicht / Montageseite an die Wand



Bitte achten Sie darauf:

- Bei der Wandmontage empfehlen wir eine Wandbefestigung mit ca. 40 mm Wandabstand zu verwenden.

9. Garantiebestimmung

Gültig nur in Bundesrepublik Deutschland

Für das von Ihnen erworbene Gerät „**Fire Trainer**“ leistet die **Smoke Factory Garantie** gemäß nachfolgenden Bedingungen:

1. Wir beheben unentgeltlich nach Maßgabe der folgenden Bedingungen (Nr. 2 bis Nr. 6) Schäden oder Mängel am Gerät, nachweislich auf einem Werksfehler beruhen, wenn Sie unverzüglich nach Feststellung und innerhalb 6 Monaten nach Lieferung an den Endabnehmer gemeldet werden. Eine Garantiepflicht wird nicht ausgelöst durch geringfügige Abweichungen von der Soll-Beschaffenheit, die für den Wert und Gebrauchstauglichkeit des Gerätes unerheblich sind, durch Schäden aus Einwirkungen von Wasser sowie allgemein aus anormalen Umweltbedingungen oder höherer Gewalt.
2. Die Garantieleistung erfolgt in der Weise, dass mangelhafte Teile nach unserer Wahl unentgeltlich instandgesetzt oder durch einwandfreie Teile ersetzt werden. Geräte, für die Unterbezugnahme auf diese Garantie eine Garantieleistung beansprucht wird, sind an uns frei Haus zu übersenden. Oder senden Sie das Gerät an Ihren Fachhändler, der es dann für Sie einsendet. Dabei ist Kaufbeleg mit Kauf- und /oder Lieferdatum vorzulegen. Ersetzte Teile gehen in unser Eigentum über.
3. Der Garantieanspruch erlischt, wenn Reparaturen oder Eingriffe von Personen vorgenommen werden, die hierzu von uns nicht ermächtigt sind oder wenn unsere Geräte mit Ergänzungs- und Zubehörteilen versehen werden, die nicht auf unsere Geräte abgestimmt sind. Des Weiteren erlischt der Garantieanspruch, wenn andere als Original SMOKE FACTORY-Nebelfluide benutzt werden sowie bei Versendung der Geräte an uns ohne vorherige Entfernung oder Entleerung des Fluidbehälters. Auch nachweisliche Missachtung der Gebrauchsanweisung bzw. Fehler durch unsachgemäße Behandlung/Handhabung führen zum Erlöschen des Garantieanspruchs, ebenso Schäden aus Gewalteinwirkung.
4. Frachtkosten, die im Zusammenhang mit der Erbringung der Garantieleistung entstehen, trägt grundsätzlich der Einsender/Kunde.
5. Garantieleistungen bewirken weder eine Verlängerung der Garantiefrist noch setzen sie eine neue Garantiefrist in Lauf. Die Garantiefrist für eingebaute Ersatzteile endet mit der Garantiefrist für das ganze Gerät.
6. Sofern ein Schaden oder Mangel von uns nicht beseitigt werden kann, oder die Nachbesserung von uns abgelehnt oder unzumutbar verzögert wird, wird innerhalb 6 Monaten ab Kauf-/Lieferdatum auf Wunsch des Endabnehmers entweder
 - kostenfrei Ersatz geliefert oder
 - der Minderwert
 - das Gerät gegen Erstattung des Kaufpreises, jedoch nicht über den marktüblichen Preis hinaus, zurückgenommen
7. Weitergehende oder andere Ansprüche, insbesondere solche auf Ersatz außerhalb des Gerätes entstandener Schäden sind, soweit Haftung nicht zwingend gesetzlich angeordnet ist, ausgeschlossen.

Im Ausland gelten die von unserer jeweils zuständigen Ländervertretung herausgegebenen Garantiebestimmungen. Diese können über Ihren Fachhändler oder direkt bei unserer Landesvertretung angefordert werden. Sollten Sie das Gerät einsenden, so entfernen Sie bitte immer das Nebelfluid aus dem Fluidbehälter!

See the Performance

Sehen Sie die Leistung

Lassen Sie sich beraten

Wir geben Ihnen Hilfestellungen

Fordern Sie Unterlagen schnell und unkompliziert an

Service und Kontakt

Fog, Smoke & Haze Factory GmbH
Walsroder Str. 159 A
D-30853 Langenhagen/Hannover

Tel.: ++49 (0) 511 - 51 51 02 - 0
Fax: ++49 (0) 511 - 51 51 02 - 22

Email: info@smoke-factory.de
Internet: www.smoke-factory.de

Verantwortlich für den Inhalt: Fog, Smoke & Haze Factory GmbH

Design & Gestaltung / www.devtecs.de

www.smoke-factory.de