

# VARYTEC

Bedienungsanleitung



**Beam R5**

---

## Inhaltsverzeichnis

1. Sicherheitshinweise.....	3
1.1. Hinweise für den sicheren und einwandfreien Gebrauch.....	3
1.2. Zusätzliche Informationen zur Sicherheit .....	4
2. Statement .....	5
2.1. Produktbeschreibung.....	5
2.2. Produkteinführung .....	5
2.2.1. Technische Daten.....	5
3. Verpackung .....	7
3.1. Inklusive.....	7
3.2. Transportsicherung.....	7
3.3. Lampentypen.....	7
3.3.1. Lampe wechseln.....	7
4. Bedieneinheit.....	9
4.1. Erklärung Displaysektion .....	9
4.2. Menüstruktur.....	9
4.3. DMX Tabelle .....	11

## 1. Sicherheitshinweise



- Dieses Gerät ist nur für die Verwendung in geschlossenen Räumen (nicht im Freien) erlaubt.
- Es erlischt der Garantieanspruch, bei manuellen Veränderungen des Gerätes.
- Nur von ausgebildeten Fachkräften reparieren lassen.
- Benutzen Sie nur Sicherungen desselben Typs und nur Originalteile als Ersatzteile.
- Um Feuer und Stromschläge zu verhindern, schützen Sie das Gerät vor Regen und Feuchtigkeit.
- Ziehen Sie den Netzstecker, bevor Sie das Gehäuse öffnen.

### 1.1. Hinweise für den sicheren und einwandfreien Gebrauch

#### **Vorsicht bei Hitze und extremen Temperaturen!**

Stellen Sie das Gerät an einem Ort auf, wo es keinen extremen Temperaturen, Feuchtigkeit oder Staub ausgesetzt ist. Betreiben Sie das Gerät nur in einer Umgebungstemperatur zwischen 0°C (32°F) - 40°C (104°F). Setzen Sie das Gerät nicht direkter Sonneneinstrahlung oder Wärmequellen aus.

#### **Schützen Sie das Gerät vor Feuchtigkeit, Wasser und Staub!**

Das Gerät sollte nur an Orten aufgestellt werden, an denen keine hohe Luftfeuchtigkeit herrscht. Stellen Sie keine Flüssigkeiten auf oder in die Nähe des Systems.

#### **Stellen Sie das Gerät immer auf festen Untergrund!**

Stellen Sie das Gerät auf einen festen Untergrund, um Vibrationen zu vermeiden.

#### **Benutzen Sie keine chemischen Mittel zur Reinigung!**

Metallteile können mit einem feuchten Tuch gereinigt werden. Bevor Sie das Gerät säubern, ziehen Sie immer den Netzstecker!

#### **Wenn das Gerät nicht richtig funktioniert!**

Der Benutzer sollte nicht versuchen, das Gerät eigenständig zu warten. Alle Reparaturen und Servicearbeiten sollten von einem qualifizierten Techniker durchgeführt werden.

#### **Gehen Sie sorgsam mit dem Netzkabel um!**

Ziehen Sie niemals am Netzkabel, um das Gerät vom Strom zu trennen! Wenn Sie das Gerät über einen längeren Zeitraum nicht benutzen, ziehen Sie den Stecker des Netzkabels aus der Dose.

**ACHTUNG!**

Der Garantieanspruch erlischt, bei Schäden die durch Nichtbeachtung der Anleitung verursacht werden. Der Hersteller und Importeur übernimmt für Folgeschäden die daraus resultieren keinerlei Haftung. Nur ausgebildete und unterwiesene Fachkräfte dürfen den korrekten elektrischen Anschluss durchführen. Alle elektrischen und mechanischen Anschlüsse müssen entsprechend der europäischen Sicherheitsnormen montiert sein.

**1.2. Zusätzliche Informationen zur Sicherheit****Zu hohe Temperatur**

Ta=40°C

Bitte benutzen Sie das Gerät nicht, wenn die Umgebungstemperatur höher als 40°C ist.

**Bruchgefahr**

Sollte die Linse gebrochen sein können Sie das Gerät nicht weiter einsetzen. Tauschen Sie die Linse in dem Fall nur gegen eine Originale des Herstellers. Die Linsengröße ist: d:74 x 30mm

**Fallsicherung**

Tragen Sie den Karton immer nur zu zweit, um Verletzungen vorzubeugen. Wenn Sie das Gerät installieren muss die Halterung und die Aufnahme mindestens das 10-fache des Gewichts des Gerätes halten können. Benutzen Sie immer ein entsprechendes Stahlseil als Safety um das Gerät zusätzlich zu sichern. Während Sie an dem Gerät arbeiten muss der Bereich darunter geräumt werden.

**UV Schutz und Lampenexplosion**

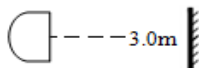
Schauen Sie niemals ungeschützt direkt in das Leuchtmittel. Die UV Strahlung wird durch die Linse und das Gehäuse geschirmt, aber ohne Gehäuse können Schäden am Auge auftreten.

**Vorsicht vor elektrischem Schlag**

Der elektrische Anschluss muss von einer Fachkraft vorgenommen werden. Bevor Sie das Gerät einstecken, überzeugen Sie sich davon, dass ihr Netz die richtige Spannung zur Verfügung stellt und einen Überspannungsschutz besitzt! Jedes Gerät muss zuverlässig geerdet sein. Unterbrechen Sie die Stromverbindung wenn sie eine Lampe tauschen oder das Gerät öffnen müssen. Trennen Sie das Gerät auch bei Gewitter oder hoher Feuchtigkeit.

**Feuergefahr**

Achten Sie darauf, dass die Hitzesicherung im Inneren korrekt funktioniert, diese darf niemals überbrückt werden. Ersetzen Sie diese gegebenenfalls nur durch eine des gleichen Typs.



Der Mindestabstand zu angeleuchteten Dingen ist 3m. Ab 3m sinkt die Temperatur des Lichtstrahls unter 60°C.

Lüfter und Lüftungsschlitze dürfen nicht verhüllt oder abgedeckt werden. Lassen Sie mindestens 50cm Abstand zu allen Objekten im Umkreis.

Stellen oder montieren Sie nichts auf der Linse!

Bevor Sie mit dem Gerät arbeiten oder es demontieren warten Sie mindestens 20min um das Gerät abkühlen zu lassen.

## 2. Statement

Die Ware verlässt die Firma gut verpackt und in bestem Zustand, jedes Produkt wird vor der Auslieferung getestet. Sollten Sie also Fehler oder Beschädigungen feststellen, melden Sie diese sofort ihrer Lieferfirma oder ihrem Lieferanten. Bitte lesen Sie diese Bedienungsanleitung gewissenhaft durch. Sie enthält Informationen über die Handhabung und Sicherheitsbestimmungen dieses Produktes. Eine Nichtbeachtung dieser Anleitung hat zur Folge dass keine Garantie für dieses Gerät gegeben werden kann. Technische Änderungen, die dem Fortschritt dienen, können jederzeit erfolgen. Diese werden nicht in der Anleitung gesondert erwähnt, sondern extra beigefügt.

### 2.1. Produktbeschreibung

Vielen Dank, dass Sie sich für dieses Gerät entschieden haben. Dieses Gerät ist auf dem aktuellen Stand der Technik und wird dem DMX512 USITT 1990 Standard gerecht. Das Gerät ist passend für viele verschiedene Einsatzzwecke wie zum Beispiel in TV Studios, Diskos, Nachtclubs, Bars und Konzerte.

### 2.2. Produkteinführung

#### 2.2.1. Technische Daten

<b>Stromversorgung</b>	
Spannung	110V - 240V / 50-60HZ
<b>Lichtquelle</b>	
Lampentyp	YODN R5 200W
Leistung	200W
Farbtemperatur	8500K
<b>Optik</b>	
Zoom	0 - 3.8°

Focus	ja
<b>Anschlüsse</b>	
Power in	Powercon
Power out	nein
DMX in/out	XLR 3Pol und 5pol
<b>Funktionen</b>	
Pan	540°
Tilt	250°
Farben	Farbrad (14 Farben)
Goborad 1	17xstatisch
Prisma	8-fach
Frostfilter	ja
<b>Steuerung</b>	
Sound-to-light	ja
Automatik	ja
Master-Slave	ja
DMX	15 Kanäle
Artnet	nein
RDM	nein
<b>Hardware</b>	
Schutzklasse	IP20
Eignung	indoor
Maße (LxBxH)	395 x 287 x 495 mm
Gewicht	18.5kg
Material	Kunststoff

### 3. Verpackung

#### 3.1. Inklusive

Die Geräte können entweder im Karton verpackt sein, oder in Einzelcases sowie Doppelcases. Jedes einzelne Gerät beinhaltet dann folgendes Zubehör, was Sie mit der Anzahl der Geräte multiplizieren müssen:

Pro Gerät ist beinhaltet:

Material	Menge
Anleitung	1 Stk.
Schellen	2 Stk.
Kabel	1.Stk

#### 3.2. Transportsicherung

Um das Gerät zu schützen gibt es eine Transportsicherung. Diese müssen Sie lösen bevor Sie das Gerät mit dem Stromnetz verbinden. Wenn Sie das Gerät transportieren muss die Transportsicherung wieder geschlossen werden, damit der Kopf des Gerätes nicht frei schwingen kann.

#### 3.3. Lampentypen

Bitte nutzen Sie niemals andere Lampen als die hier erwähnte:

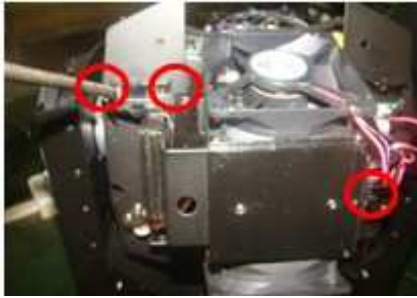
Typ	Watt	Lebenszeit	Farbtemperatur
YODN 5R	200W	2200h	8000K

Wechseln Sie die Lampe immer nach Ablauf der Lebenszeit! Wenn Sie das nicht tun, kann die Lampe im Inneren implodieren und das Gerät beschädigen.

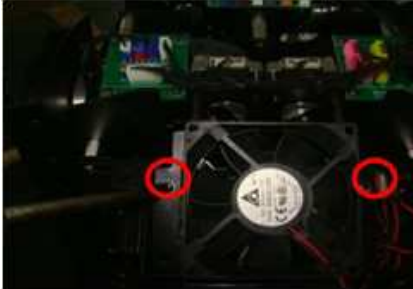
##### 3.3.1. Lampe wechseln

Achtung! Wenn Sie die Lampe wechseln dürfen Sie diese niemals mit bloßen Fingern anfassen. Die Körperfettschicht, die auf der Lampe zurück bleibt kann diese zerstören bzw. brennt sich ein.

1. Unterbrechen Sie die Stromzufuhr. Warten Sie mindestens 20 min bevor Sie das Gerät öffnen damit die Lampe abkühlen kann. Arretieren Sie nun die Y Position des Gerätes auf 60°.
2. Benutzen Sie einen Kreuzschlitzschraubendreher um das Gehäuse zu öffnen. Lösen Sie den Lüfterhalter und das Kabel an den drei Punkten, die Sie auf dem Bild sehen können.



3. Lösen Sie nun die Schrauben des Lüfters wie hier gezeigt:



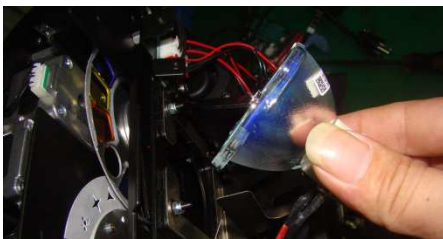
4. Drücken Sie nun leicht auf den Reflektor wie in diesem Bild beschrieben



5. Ziehen Sie dann die Lampe leicht in eine Richtung wie hier gezeigt.



6. Die Lampe lässt sich nun entnehmen, lösen Sie jetzt noch die Kabel der Lampe und Sie können sie entnehmen.



7. Installieren Sie die neue Lampe entsprechend der umgekehrten Reihenfolge.



## 4. Bedieneinheit

### 4.1. Erklärung Displaysektion

Alle Menus im Display werden über das Jogwheel rechts neben dem Display gesteuert.

Drehen verändert den Wert oder das Menü Drücken bestätigt den Wert. Verlassen wird das Menü über den EXIT Menüpunkt, indem dort erneut das Jogwheel gedrückt wird.

### 4.2. Menüstruktur

Hauptmenü	Untermenü 1	Untermenü 2	Einstellungen	Beschreibung
DMX	Address		1-512	Einstellen der DMX Adresse
Display	ShowReve		Natu	Normal
			Revl	Gedreht um 180°
	BrigSett		000-007	Einstelen der Helligkeit
	Backligh		1MIN	Display schaltet nach 1min ab.
			5MIN	Display schaltet nach 5min ab.
			8 MIN	Display schaltet nach 8min ab.
			Ligh	Display bleibt an.
	MenuBack		1MIN	Zurück zum Hauptmenü nach 1min ohne Aktion.
			5MIN	Zurück zum Hauptmenü nach 5min ohne Aktion.
			8MIN	Zurück zum Hauptmenü nach 8min ohne Funktion.
			Off	Kein automatischer Rücksprung zum Hauptmenü
	Backflah		Open	Blinken, wenn kein DMX Signal.
			Off	Kein blinken, wenn kein DMX Signal.
Return	▲	Zurück		
Feature	XY Setup	Xreverse	Off	Pan Scan normal
			Open	Pan Scan invertiert
		Yreverse	Off	Tilt Scan normal
			Open	Tilt Scan normal
		XY Speed	Fast	Pan/Tilt schnell
			NORM	Pan/Tilt normal
			Slow	Pan/Tilt langsam
		X Angle	360, 360	Pan angle 360°
			540, 540	Pan angle 540°
			630, 630	Pan angle 630°
		XY Fback	Off	Pan/Tilt optischer Sensortest aus
			Open	Pan/Tilt optischer Sensortest an
		Return	▲	Zurück
Shortcut		Off	Kein Shortcut für alle Farben und Gobos.	

	FullColr	Open	Shortcut für alle Farben und Gobos.
		Off	Hälfte der Farben
	Chanmode	Open	Alle Farben
		Smal	15 Kanal Modus (wie Stan)
		Stan	15 Kanal Modus (wie Smal)
	ReceMode	Defe	Kanäle wie manuell eingestellt
		DMX, DMX	DMX
		Wire	Wireless
	RunMode	Auto	AutoRun
		Slve	Arbeitet als Slave.
		Muse	Sound-to-light
	SigClear	Auto	Automatische Programme
		Off	Signalwerte werden gehalten
DMX Reset	Open	Signalwerte werden gelöscht	
	Off	DMX Reset, wenn das Signal des Controllers nicht akzeptiert wird.	
Return	Open	DMX Reset, wenn das Signal des Controllers akzeptiert wird.	
	▲	Zurück	
LampSett	Default	Wink	Lampe aus
		Ilum	Lampe an
	Control	Wink	Lampe manuell aus
		Ilum	Lampe manuell an
	DmxLamp	Off	Jedes anderes Signal wird geschlossen.
		On	Jedes andere Signal wird akzeptiert.
	LampTime	0000-9999	Lampenstunden.
	ClearTim	*	Passwordeingabe
		Ilum	Zurücksetzen der Lampenstunden
	LampStat	Wink	Lampe aus
Ilum		Lampe an	
Return	▲	Zurück	
InfoSee	WorkHour	0000-9999	Betriebsstunden
	Times	0000-9999	Zeitspeicher
	Fan1Rota	0000-9999	Lüftergeschwindigkeit 1
	Fan2Rota	0000-9999	Lüftergeschwindigkeit 2
	Version	V0.0	Version
	Spare Tim	No limit	No limit Zeit
	Spare Tim	No limit	No limit Zeit
	ChanLevel	Chan 00- Chan40	DMX Werte Kanal
	Return	▲	Zurück
Control		Chan 00- Chan40	Kanalkontrolle
AssiTool	Factory	*	Passwordeingabe
		Fold	Überschreiben der Werkseinstellungen
		Save	Speichern der Werkseinstellungen

	Defaults		*	Passwordeingabe	
			Fold	Überschreiben	
	Chdefing		Color Rotate	001	Benutzereinstellungen
			.....040		Benutzereinstellungen
	Redress		*	Passwordeingabe	
			00-10		Motoreinstellungen
	Brightne		*	Passwordeingabe	
		TimeLimi	0000-9999		Open Fixture Zeitlimit
		TimsLimi	0000-9999		Fixture Zeitlimit
		Clear Tim	Clear		Zurücksetzen
		Clear Tim	Clear		Zurücksetzen
		Passwor1	000-255		Bearbeiten Password 1
		Passwor2	000-255		Bearbeiten Password 2
		Passwor3	000-255		Bearbeiten Password 3
		Passwor4	000-255		Bearbeiten Password 4
		X Drivin	000-255		Pan Hauptantriebszahnrad
		X Driven	000-255		Pan Slave-Antriebszahnrad
		Y Drivin	000-255		Tilt Hauptantriebszahnrad
		Y Driven	000-255		Tilt Slave-Antriebszahnrad
		LampPowe	Off		Vorschaltgerät geerdet
total 5V, Open			Vorschaltgerät 5V		
Y Angle	000-255		Tilt angle Rotationseinstellungen		
Return	000-255		Zurück		
Checksum	01-10		Überprüfen der Einstellungen		
Return		▲	Zurück		
Reset			Annu	Abbrechen	
			Exec	Reset	
ExitMenu			▲	Ende	

### 4.3. DMX Tabelle

Kanal		Wert von	Wert bis	Beschreibung
1	PAN	0	255	Pan
2	PAN f	0	255	Pan fein
3	TILT	0	255	Tilt
4	TILT f	0	255	Tilt fein
5	PT Speed	0	255	PT Geschwindigkeit langsam-schnell
6	COLOR	0	4	Weiß
		5	9	Weiß + Farbe 1
		10	14	Farbe 1
		15	19	Farbe 1 + Farbe 2
		20	24	Farbe 2

		25	29	Farbe 2 + Farbe3
		30	34	Farbe 3
		35	39	Farbe 3 + Farbe 4
		40	44	Farbe 4
		45	49	Farbe 4 + Farbe 5
		50	54	Farbe 5
		55	59	Farbe 5 + Farbe 6
		60	64	Farbe 6
		65	69	Farbe 6 + Farbe 7
		70	74	Farbe 7
		75	79	Farbe 7 + Farbe 8
		80	84	Farbe 8
		85	89	Farbe 8 + Farbe 9
		90	94	Farbe 9
		95	99	Farbe 9 + Farbe 10
		100	104	Farbe 10
		105	109	Farbe 10 + Farbe 11
		110	114	Farbe 11
		115	119	Farbe 11 + Farbe 12
		120	124	Farbe 12
		125	129	Farbe 12 + Farbe 13
		130	134	Farbe 13
		135	139	Farbe 13 + Farbe 14
		140	144	Farbe 14
		145	149	Farbe 14 + Weiß
150	200	Farbrotation im Uhrzeigersinn langsam-schnell		
201	204	Stopp an jeder Position		
205	255	Farbrotation gegen den Uhrzeigersinn langsam-schnell		
7	Gobo	0	4	Gobo offen
		5	9	Gobo 1
		10	14	Gobo 2
		15	19	Gobo 3
		20	24	Gobo 4
		25	29	Gobo 5
		30	34	Gobo 6
		35	39	Gobo 7
		40	44	Gobo 8
		45	49	Gobo 9
		50	54	Gobo 10
		55	59	Gobo 11
		60	64	Gobo 12
		65	69	Gobo 13
		70	74	Gobo 14
		75	79	Gobo 15
		80	84	Gobo 16

		85	89	Gobo 17
		90	94	Gobo 1 Shake
		95	99	Gobo 2 Shake
		100	104	Gobo 3 Shake
		105	109	Gobo 4 Shake
		110	114	Gobo 5 Shake
		115	119	Gobo 6 Shake
		120	124	Gobo 7 Shake
		125	129	Gobo 8 Shake
		130	134	Gobo 9 Shake
		135	139	Gobo 10 Shake
		140	144	Gobo 11 Shake
		145	149	Gobo 12 Shake
		150	154	Gobo 13 Shake
		155	159	Gobo 14 Shake
		160	164	Gobo 15 Shake
		165	169	Gobo 16 Shake
		170	174	Gobo 17 Shake
				175
		211	224	Stopp an jeder Position
		225	255	Goboradrotation gegen den Uhrzeigersinn langsam-schnell
8	Shutter	0	19	Aus
		20	39	Offen
		40	59	Strobo (zufällig) langsam-schnell
		60	79	Offen
		80	99	Ramp up langsam-schnell
		100	119	Offen
		120	139	Ramp down langsam-schnell
		140	249	Strobo langsam-schnell
		250	255	Offen
9	Dimmer	0	255	Linear Dimmer
10	Frost	0	255	Linear Frost
11	Focus	0	255	Linear Focus
12	Prism	0	19	Keine Funktion
		20	99	Indizierung Prisma360°
		100	149	Prismarotation im Uhrzeigersinn langsam-schnell
		150	159	Stopp an jeder Position
		160	209	Prismarotation gegen den Uhrzeigersinn langsam-schnell
		210	255	Prismarotation im Uhrzeigersinn/gegen den Uhrzeigersinn langsam-schnell
13	Reset	0	33	Keine Funktion
		34	36	Lampe nach 30s aus, wenn Dimmer und Shutter beide auf 0 sind.
		37	79	Keine Funktion
		80	89	Lampe nach 30s an, wenn Dimmer und Shutter beide auf

				255 sind.
		90	99	Keine Funktion
		100	109	Motorreset nach 3s
		110	129	Keine Funktion
		130	139	Reset nach 3s
		140	255	Keine Funktion
14	Macros functions	0	14	Open
		15	32	Effekt 1
		33	46	Effekt 2
		47	63	Effekt 3
		64	79	Effekt 4
		80	95	Effekt 5
		96	110	Effekt 6
		111	125	Effekt 7
		126	143	Effekt 8
		144	159	Effekt 9
		160	175	Effekt 10
		176	191	Effekt 11
		192	207	Effekt 12
		208	223	Effekt 13
		224	239	Effekt 14
240	255	Effekt 15		
15	Speed	0	255	Geschwindigkeit für die Effekte



**Importeur:**

**B & K Braun GmbH**

**Industriestraße 2**

**D-76307 Karlsbad**

**[www.bkbraun.com](http://www.bkbraun.com)**

**[info@bkbraun.com](mailto:info@bkbraun.com)**

